

ເປັນຫຍັງການສໍາຫຼວດພົນລະເມືອງຈຶ່ງສໍາຄັນສໍາລັບ ຜູ້ໃຫຍ່ເຍົາວະຊົນອາເມລິກັນອາຊີຕາເວັນອອກສ່ຽງໃຕ້?

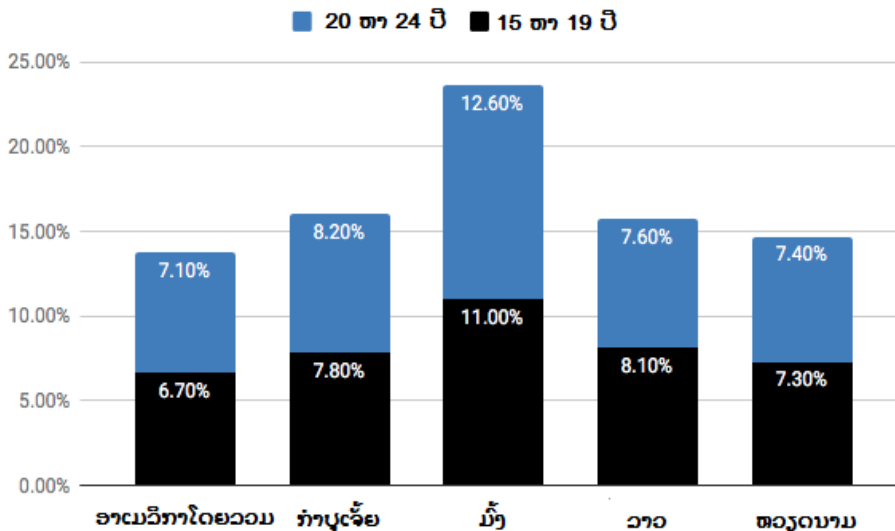
ທຸກໆ 10 ປີ, ລັດຖະບານສະຫະລັດຈໍາເປັນຕ້ອງນັບທຸກໆຄົນທີ່ອາໄສຢູ່ໃນສະຫະລັດອາເມລິກາໂດຍຜ່ານການສໍາຫຼວດທີ່ມີຊື່ວ່າ "ການສໍາຫຼວດສໍາມະໂນຄົວ". ໃນທົ່ວປະເທດ, ການສໍາຫຼວດຄັ້ງຕໍ່ໄປຈະເລີ່ມຕົ້ນໃນເດືອນ (3) ມີນາ, ປີ 2020, ແລະມັນຈະກໍານົດວ່າເງິນທຶນ ຈໍານວນ \$800 ຕື້ໂດລາຂອງລັດຖະບານກາງຈະຖືກຈັດສັນໃຫ້ຊຸມຊົນໃນທົ່ວປະເທດ. ອັດຕາສ່ວນທີ່ຂະໜາດໃຫຍ່ຂອງຊຸມຊົນອາເມລິກັນອາຊີຕາເວັນອອກສ່ຽງໃຕ້ (SEAA) ແມ່ນຊາວໜຸ່ມ:

- ອາຍຸສະເລ່ຍຂອງ SEAs ແມ່ນຕໍ່າກວ່າປະຊາກອນສະເລ່ຍຂອງສະຫະລັດອາເມລິກາ 37,2. ໃນກຸ່ມຊົນເຜົ່າ SEA, ຊາວອາເມລິກັນ ເຜົ່າມົ້ງ ມີອາຍຸສະເລ່ຍຕໍ່າທີ່ສຸດ 20,5.
- ຊາວອາເມລິກັນເຜົ່າມົ້ງມີອັດຕາສ່ວນສູງຂອງຜູ້ໃຫຍ່ໄວໜຸ່ມ ທີ່ມີອາຍຸເຂົ້າຮຽນໃນມະຫາວິທະຍາໄລ (ອາຍຸ 18-24) ເມື່ອທຽບໃສ່ທຸກໆກຸ່ມເຊື້ອຊາດແລະຊົນເຜົ່າອາເມລິກັນອາຊີຕາເວັນອອກສ່ຽງໃຕ້ອື່ນໆ.
- ຄົນລາວແລະຄົນອາເມລິກັນ ກໍາປູເຈັຍຍັງມີອັດຕາສ່ວນສູງກວ່າອັດຕາສະເລ່ຍຂອງໄວໜຸ່ມ ທີ່ມີອາຍຸເຂົ້າຮຽນໃນມະຫາວິທະຍາໄລແມ່ນ 12% ແລະ 14% ຕາມລຳດັບ.

ທ່ານຮູ້ບໍ່ວ່າ?

ຫຼາຍກວ່າ 40% ຂອງຊາວອາເມລິກັນເຜົ່າມົ້ງແມ່ນມີອາຍຸຕໍ່າກວ່າ 18 ປີ; ອັດຕາສ່ວນທີ່ສູງທີ່ສຸດຂອງຊາວໜຸ່ມ ເມື່ອທຽບໃສ່ທຸກໆກຸ່ມເຊື້ອຊາດແລະກຸ່ມອາຊີ SEAA ອື່ນໆ. ອັດຕາສ່ວນຂອງຊາວໜຸ່ມອາເມລິກັນເຊື້ອສາຍອາເມລິກັນເຜົ່າມົ້ງ ແມ່ນສອງເທົ່າຂອງ ອາເມລິກາຂາວ Whites.

ໄວໜຸ່ມອາເມລິກັນອາຊີຕາເວັນອອກສ່ຽງໃຕ້, ອາຍຸ 15 ຫາ 24 ປີ



ຄໍາຖາມທີ່ຖືກຖາມເລື້ອຍໆ

- 1 ສໍານັກງານສໍາຫຼວດສະຫະລັດອາເມລິກາ, ປີ 2010 SF2, ຕາຕະລາງ DP-1.
- 2 ສໍານັກງານສໍາຫຼວດສະຫະລັດອາເມລິກາ, ປີ 2010 SF2, ຕາຕະລາງ PCT3.
- 3 ການ ສໍາ ຫຼວດຊຸມຊົນອາເມລິກາ, ປີ 2015 ຄາດຄະເນ 5 ປີ

ເປັນຫຍັງຊາວໜຸ່ມເຜົາວະຊົນຄວນໃສ່ໃຈກ່ຽວກັບການສໍາຫຼວດຜົນລະເມືອງ?

ການນັບຜົນລະເມືອງແມ່ນການກຳນົດວິທີການຈັດສັນຊັບພະຍາກອນໃຫ້ໂຮງຮຽນ, ການຮັກສາສຸຂະພາບແລະບັນດາໂຄງການທີ່ ຈໍາເປັນອື່ນໆ - ການນັບປະຊາກອນໃນຊຸມຊົນຂອງທ່ານໄດ້ຫຼາຍເທົ່າໃດ ທ່ານກໍ່ຈະໄດ້ຮັບເງິນຫຼາຍເທົ່ານັ້ນ. ເມື່ອທ່ານຕອບການສໍາຫຼວດຜົນລະເມືອງ, ທ່ານຊ່ວຍເຮັດໃຫ້ແນ່ໃຈວ່າຄອບຄົວແລະຊຸມຊົນຂອງທ່ານໄດ້ຮັບສ່ວນແບ່ງທີ່ຍຸດຕິທໍາ ຂອງການສະໜອງທຶນ, ການບໍລິການແລະການເປັນຕົວແທນທາງການເມືອງ! ຂໍ້ມູນສໍາມະໂນຄົວແມ່ນຖືກ ນໍາໃຊ້ໃນທຸກໆວິທີ, ລວມທັງ:

ດ້ານການສຶກສາ: ການຊໍາຮ່ວມການ ສໍາຫຼວດຜົນລະເມືອງ ແມ່ນຈະໄດ້ຮັບເງິນຫຼາຍ ສໍາລັບບັນດາໂຄງການ ການສຶກສາທີ່ສໍາຄັນທີ່ມີຜົນປະໂຫຍດແກ່ທ່ານໂດຍກົງ, ລວມທັງການສະໜອງ ທຶນໃຫ້ແກ່ນັກຮຽນທີ່ມີລາຍໄດ້ຕໍ່າ, ການສອນພາສາ ສອງພາສາ, ແລະການສຶກສາດ້ານອາຊີບແລະວິຊາການ.

ຊັບພະຍາກອນການແບ່ງບັນທີ່ຖືກຕ້ອງ: ຂໍ້ມູນ ສໍາມະໂນຄົວແມ່ນກຳນົດວິທີການຈັດສັນງົບປະມານຂອງລັດຖະບານກາງ ສໍາລັບແຜນງານແລະການບໍລິການ, ແຕ່ນັກທຸລະກິດຍັງໃຊ້ຂໍ້ມູນສໍາມະໂນຄົວ ເພື່ອຕັດສິນວ່າຈະລົງທຶນແລະສ້າງໃຫ້ມີວຽກເຮັດ. ການປະກອບສໍາມະໂນຄົວ ແມ່ນເຮັດໃຫ້ທ່ານ, ຄອບຄົວ, ແລະຊຸມຊົນຂອງທ່ານ ມີຄວາມຍຸດຕິທໍາ ຕໍ່ກັບຊັບພະຍາກອນເຫລົ່ານັ້ນ.

ການເບິ່ງເຫັນ: ການເຮັດສໍາມະໂນຄົວໃຫ້ສໍາເລັດ ແມ່ນໃຫ້ຂໍ້ມູນທີ່ມີຄຸນຄ່າເພື່ອແຈ້ງໃຫ້ຜູ້ຕັດສິນໃຈນໍາໃຊ້ທຶນໃນຊັບພະຍາກອນແລະຊ່ວຍໃຫ້ເຂົາເຈົ້າເຂົ້າໃຈຊຸມຊົນ, ຄວາມຕ້ອງການແລະການປະກອບສ່ວນອັນລໍາຄ່າຂອງພວກເຮົາຕໍ່ປະເທດນີ້. ຜູ້ສະໜັບສະໜູນ ຍັງຈະມີຮ່າງຂໍ້ມູນໄວ້ເພື່ອລຸກຍູ້ນະໂຍບາຍຕ່າງໆ ແລະເພື່ອຊ່ວຍປັບປຸງຊີວິດການເປັນຢູ່ຂອງຊຸມຊົນຂອງທ່ານ.

ການເປັນຕົວແທນດ້ານການເມືອງ: ຜົນການສໍາຫຼວດເປັນກຳນົດການເປັນຕົວແທນທາງການເມືອງ, ລວມທັງ ຈໍານວນທີ່ນັ່ງໃນລັດຖະສະພາໄດ້ຮັບ ແລະ ຈໍານວນເມືອງທີ່ຖືກເລືອກ ສໍາລັບລັດຖະບານຂອງລັດ ແລະທ້ອງຖິ່ນ. ສິ່ງນີ້ແປເປັນ ພະລັງການເມືອງ ສໍາລັບຊຸມຊົນຂອງທ່ານ!

ທີ່ຢູ່ບ່ອນໃດ ຂ້ອຍຄວນຖືກນັບຖ້າຂ້ອຍໄປຮຽນຢູ່ມະຫາວິທະຍາໄລ ແລະບໍ່ອາໄສຢູ່ເຮືອນ?

ອີງຕາມກົດລະບຽບການສໍາຫຼວດຜົນລະເມືອງ, ທ່ານຄວນຂຽນບ່ອນຢູ່ອາໄສ ບ່ອນທີ່ທ່ານຢູ່ເກືອບທຸກເວລາຫຼືບ່ອນທີ່ທ່ານຢູ່ໃນມື້ ສໍາຫຼວດສໍາມະໂນຄົວ (ວັນທີ 1 ເມສາ 2020). ຍົກຕົວຢ່າງ, ຖ້າທ່ານກຳລັງອາໄສຢູ່ໃນວິທະຍາເຂດໃນທີ່ພັກໃນມື້ສໍາຫຼວດສໍາມະໂນຄົວ, ນັ້ນແມ່ນບ່ອນທີ່ທ່ານຄວນຈະຖືກນັບເຂົ້າ.

ຂ້ອຍຕ້ອງນັບ-ຂຽນຊື່ໝູ່ທີ່ອາໄສຢູ່ຫ້ອງພັກຫ້ອງດຽວກັນລົງໃນແບບຟອມຄໍາຖາມສໍາຫຼວດສໍາມະໂນຄົວ ບໍ່?

ເມື່ອທ່ານເຮັດການສໍາຫຼວດຜົນລະເມືອງ, ທ່ານລວມທຸກຄົນທີ່ອາໄສຢູ່ທີ່ນັ້ນໃນມື້ ສໍາຫຼວດ ສໍາມະໂນຄົວ, ລວມທັງເພື່ອນຮ່ວມຫ້ອງ!

ສໍາຫຼວດຜົນລະເມືອງ 101

ຄໍາຖາມ:

ຂ້ອຍແມ່ນນັກຮຽນມະຫາວິທະຍາໄລ

ທີ່ອາໄສຢູ່ທີ່ພັກຫ່າງໄກຈາກບ້ານ.
ຂ້ອຍຕ້ອງໄດ້ຂຽນຟອມສໍາຫຼວດ
ຜົນລະເມືອງປີ 2020 ບໍ່?

ຄໍາຕອບ:

ແມ່ນ

ນັກຮຽນມະຫາວິທະຍາໄລຄວນຖືກນັບຢູ່ທີ່
ບ່ອນຢູ່ຂອງໂຮງຮຽນວິທະຍາໄລຂອງພວກເຂົາ.
ພວກເຂົາຄວນຖືກນັບຢູ່ທີ່ເຮືອນພໍ່ແມ່ຂອງ
ພວກເຂົາເຈົ້າເທົ່ານັ້ນ ຖ້າວ່າພວກເຂົາໄດ້ອາໄສ
ແລະບອນຢູ່ທີ່ນັ້ນຫຼາຍປີກວ່າທີ່ອື່ນ.

[ຮຽນຮູ້ເພີ່ມເຕີມໄດ້ທີ່ bit.ly/SEAAccount](https://bit.ly/SEAAccount)





ຄໍາຖາມທີ່ມີຢູ່ໃນການສໍາຫຼວດພົນລະເມືອງ ສໍາລັບຜູ້ຕ່າງ ເພດ ມີທາງເລືອກນໍາໃຊ້ບໍ່?
ການສໍາຫຼວດພົນລະເມືອງແມ່ນຍັງເປັນ ຄູ່ສອງ ທາງດ້ານບົດບາດຍິງຊາຍ. ໃນປະຫວັດສາດ, ປະຊາຊົນໄດ້ຂ້າມ ຄໍາຖາມຂໍ້ນີ້ ແລະຍັງຖືກນັບຢູ່.
ຂ້ອຍຈະມີສ່ວນຮ່ວມແນວໃດຖ້າຂ້ອຍຮຽນຢູ່ຕ່າງປະເທດສຶກສາຫຼື ຕ້ອງເດີນທາງໃນ 6 ເດືອນຂ້າງໜ້າ?

ທ່ານສາມາດເຂົ້າຮ່ວມການສໍາຫຼວດ ສໍາມະໂນຄົວທາງອອນລາຍ **online!** ຕັ້ງແຕ່ກາງເດືອນ (3) ມີນາ ປີ 2020 ຫາຕົ້ນເດືອນ (4) ພຶດສະພາ ປີ 2020, ສໍານັກງານ ສໍາມະໂນຄົວ ຈະສົ່ງແບບສອບຖາມແລະຂໍ້ມູນ (ລວມທັງລະຫັດ ປະຈໍາຕົວຂອງທ່ານ) ໃຫ້ທ່ານກ່ຽວກັບບ່ອນທີ່ຈະຕື່ມແບບຟອມອອນລາຍ **online.**

ຂ້ອຍຈະສະແດງທີ່ຢູ່ປະຈຸບັນຂອງຂ້ອຍແນວໃດ ຖ້າຂ້ອຍຕ້ອງເດີນທາງ ໃນ 6 ເດືອນຂ້າງໜ້າ?

ທ່ານຄວນຂຽນທີ່ຢູ່ ບ່ອນທີ່ທ່ານອາໄສແລະນອນຢູ່ຕະຫຼອດເວລາ, ເຖິງແມ່ນວ່າທ່ານຈະບໍ່ໄດ້ກັບມາທີ່ຢູ່ນັ້ນເປັນເວລາຫລາຍເດືອນ.

ເລກລະຫັດປະຈໍາຕົວຂອງຂ້ອຍ ສໍາລັບການຕອບກັບທາງອອນລາຍ ແມ່ນຫຍັງ?

ຖ້າທ່ານບໍ່ແນໃຈເລກລະຫັດປະຈໍາຕົວຂອງທ່ານໃນການຕອບກັບທາງອອນລາຍ, ທ່ານຍັງສາມາດອິນສະເໜີຜ່ານທາງເວັບໄຊທ໌ຂອງສໍານັກງານສໍາມະໂນຄົວໂດຍການໃຫ້ທີ່ຢູ່ຂອງທ່ານ.

ມີການສະໜັບສະໜູນຫຍັງແດ່ຕໍ່ຜູ້ທີ່ບໍ່ຮູ້ອ່ານ, ຂຽນ, ຫຼືເວົ້າພາສາອັງກິດບໍ່ໄດ້ດີ?

ແບບຟອມຕອບ ຄໍາຖາມດ້ວຍຕົນເອງທາງອິນເຕີເນັດ ແລະໂທລະສັບຊ່ວຍເຫຼືອແບບສອບຖາມສໍາຫຼວດສະຖິຕິແມ່ນມີ 12 ພາສາທີ່ບໍ່ແມ່ນພາສາອັງກິດ, ໃນນັ້ນ ມີພາສາຫວຽດ. ສໍານັກງານສໍາມະໂນຄົວຍັງໄດ້ຈັດເຮັດບັດຄໍາສັບພາສາ, ບັດປະຈໍາຕົວພາສາ, ແລະຄໍາແນະນໍາກ່ຽວກັບພາສາໃນ 59 ພາສາທີ່ບໍ່ແມ່ນພາສາອັງກິດ, ລວມທັງພາສາມົງ, ຂະແມ, ລາວ ແລະ ພາສາຫວຽດ.

ການດໍາເນີນການ

ມີພະລັງໃນການນັບ! ລົງທະບຽນເພື່ອເປັນຕົວແທນການສໍາຫຼວດພົນລະເມືອງປີ 2020 ແລະຊ່ວຍເຮັດໃຫ້ແນໃຈວ່າຊາວອາເມລິກັນອາຊີຕາເວັນອອກສ່ຽງໃຕ້ທຸກຄົນໄດ້ເຫັນ ແລະໄດ້ຍິນ. ຮຽນຮູ້ເພີ່ມເຕີມ: bit.ly/SEARACCensusPledge.

ທ່ານສາມາດເຮັດຫຍັງໄດ້ເພື່ອໃຫ້ແນໃຈວ່າທ່ານໄດ້ຖືກນັບ?

1. ແບບຟອມສໍາມະໂນຄົວຂອງທ່ານ. ບອກໝູ່ເພື່ອນແລະຄອບຄົວຂອງທ່ານກ່ຽວກັບການສໍາຫຼວດ ແລະອະທິບາຍວ່າເປັນຫຍັງມັນຈຶ່ງສໍາຄັນທີ່ຈະເຂົ້າຮ່ວມ.
2. ອີງໃສ່ ໜ້າເຈ້ຍຕໍ່ໄປນີ້ ເພື່ອຊອກຫາເບິ່ງວ່າເມື່ອໃດ ຈະມີແບບຟອມອອກມາ, ວິທີການຂຽນຟອມແນວໃດ, ຈະມີແບບຟອມພາສາໃດແດ່ ແລະອື່ນໆ.
3. ເຮັດວຽກໃຫ້ ສໍານັກ ສໍາມະໂນຄົວ ເປັນຜູ້ສໍາຫຼວດ - ບຸກຄົນທີ່ໄປເຮືອນຂອງປະຊາຊົນເພື່ອຄິດໄລ່ພວກເຂົາ ຖ້າພວກເຂົາບໍ່ໃຫ້ຄວາມຮ່ວມມືໃນ ການສໍາຫຼວດພົນລະເມືອງ. ຊອກຫາຂໍ້ມູນເພີ່ມເຕີມໄດ້ ທີ່ນີ້!