

ບັນຫຍັງການສໍາຫຼວດ ຈຶ່ງສໍາຄັນ ສໍາລັບຊາວໜຸ່ມ ແລະເດັກນ້ອຍ ອາເມລິກັນອາຊີຕາເວັນອອກສ່ຽງໃຕ້?

ທຸກໆ 10 ປີ, ລັດຖະບານສະຫະລັດຈໍາເປັນຕ້ອງນັບທຸກໆຄົນທີ່ອາໄສຢູ່ໃນສະຫະລັດອາເມລິກາໂດຍຜ່ານການສໍາຫຼວດທີ່ມີຊື່ວ່າ "ການສໍາຫຼວດພົນລະເມືອງ". ໃນທົ່ວປະເທດ, ການສໍາຫຼວດຄັ້ງຕໍ່ໄປຈະເລີ່ມຕົ້ນໃນເດືອນ (3) ມີນາ, ປີ 2020, ແລະມັນຈະກໍານົດວ່າເງິນທຶນ ຈໍານວນ \$800 ຕື້ໂດລາຂອງລັດຖະບານກາງຈະຖືກຈັດສັນໃຫ້ຊຸມຊົນໃນທົ່ວປະເທດແນວໃດ. ບັນດາຄອບຄົວໃນເຂດອາເມລິກັນອາຊີຕາເວັນອອກສ່ຽງໃຕ້ (SEAA) ຈະປະສົບກັບການເຕີບໃຫຍ່ຂຶ້ນ ຫຼືຫຼາຍກວ່ານັ້ນ, ແມ່ນເຮັດໃຫ້ມີຄວາມຫຍຸ້ງຍາກຫຼາຍກວ່າທີ່ຈະຖືກນັບໃນການສໍາຫຼວດພົນລະເມືອງ:

- ✓ ການດໍາລົງຊີວິດໃນຄອບຄົວຂະໜາດໃຫຍ່
- ✓ ເຕີບໃຫຍ່ ແລະປາກເວົ້າພາສາອັງກິດບໍ່ໄດ້ດີ
- ✓ ມີພໍ່ແມ່ແຕ່ຜູ້ເຜີຍແຜ່ບັນເທົາ

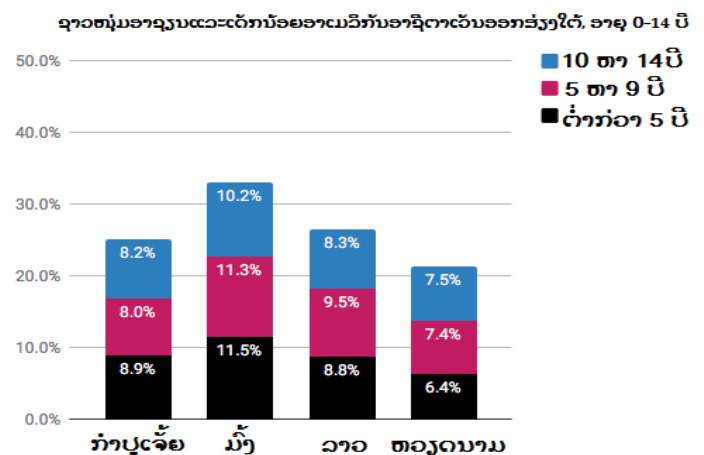
ເພື່ອເຮັດໃຫ້ແນ່ໃຈວ່າເດັກນ້ອຍອາຊີອາເມລິກາໃຕ້ໄດ້ຮັບການນັບ

ເດັກນ້ອຍອາຍຸ 0-4 ປີ ມີອັດຕາການນັບອັດຕາສ່ວນສູງສຸດແລະອັດຕາການລຸດສູງທີ່ສຸດໃນກຸ່ມອາຍຸໃດໜຶ່ງໃນການສໍາຫຼວດພົນລະເມືອງປີ 2010. ຜົນໄດ້ຮັບນີ້ ເຮັດໃຫ້ 36 ລັດສູນເສຍເງິນປະມານ \$560 ລ້ານໂດລາໃນແຕ່ລະປີ ສໍາລັບຫລາຍໆໂຄງການ, ລວມທັງແຜນງານ Medicaid, ໂຄງການປະກັນສຸຂະພາບຂອງເດັກນ້ອຍ, ການດູແລອຸປະຖໍາ, ການຊ່ວຍເຫລືອດ້ານການລ້ຽງດູລູກແລະການດູແລເດັກ.

ທ່ານຮູ້ບໍ່ວ່າ?

SEAA ແມ່ນປະຊາກອນທີ່ຍັງໜຸ່ມຢູ່ ເມື່ອທຽບໃສ່ສ່ວນທີ່ເຫຼືອຂອງສະຫະລັດ, ໂດຍລວມ:

- ຫຼາຍກວ່າ 40% ຂອງຊາວອາເມລິກັນເຜົ່າມັ່ງແມ່ນມີອາຍຸຕໍ່າກວ່າ 19 ປີ; ອັດຕາສ່ວນທີ່ສູງທີ່ສຸດຂອງຊາວໜຸ່ມ ເມື່ອທຽບໃສ່ທຸກໆກຸ່ມເຊື້ອຊາດແລະກຸ່ມອາຊີ SEAA ອື່ນໆ. ອັດຕາສ່ວນຂອງຊາວໜຸ່ມ ອາເມລິກັນເຊື້ອສາຍ ມັ່ງອາເມລິກັນ ແມ່ນສອງເທົ່າຂອງຄົນອາເມລິກາຂາວ.
- ຊາວອາເມລິກາເຜົ່າມັ່ງມີອັດຕາສ່ວນເດັກນ້ອຍໄວ (ອາຍຸ 0-9 ປີ) ສູງ ເມື່ອທຽບໃສ່ທຸກໆກຸ່ມເຊື້ອຊາດ ແລະກຸ່ມອາຊີອື່ນໆ.
- ຄົນລາວ, ຄົນກໍາປູເຈຍ, ແລະຊາວອາເມລິກັນຫວຽດນາມ ຍັງມີອັດຕາສ່ວນສູງກວ່າເດັກນ້ອຍໂດຍສະເລ່ຍ 18,3%, 16,9%, ແລະ 13,8% ທຽບໃສ່ 12,8% ສໍາລັບປະຊາກອນສະຫະລັດທັງໝົດ.



1 “ເພື່ອໝັ້ນໃຈວ່າເດັກນ້ອຍທຸກໆຄົນຕ້ອງຖືກນັບໄດ້ໃນການສໍາຫຼວດພົນລະເມືອງໃນປີ 2020”:
<https://www.newamerica.org/education-policy/edcentral/make-sure-every-kid-counts-2020-census/>

2 ສໍານັກງານສໍາຫຼວດສະຫະລັດອາເມລິກາ, ປີ 2010 SF2, ຕາຕະລາງ DP-1.

3 ສໍານັກງານສໍາຫຼວດສະຫະລັດອາເມລິກາ, ປີ 2010 SF2, ຕາຕະລາງ DP-1.

4 ການ ສໍາ ຫຼວດຊຸມຊົນອາເມລິກາ, ປີ 2015 ຄາດຄະເນ 5 ປີ

- ຄົນລາວ, ຄົນກຳປູເຈຍ, ມັງ ແລະ ຫວຽດນາມອາເມລິກັນ ມີອັດຕາສ່ວນສະເລ່ຍ ມີພໍ່ຕໍ່ແມ່ຕໍ່ອາໄສຢູ່ ກັບລູກຫຼານຂອງພວກເຂົາໃນອັດຕາ 9,3%, 9,1%, 8,8%, ແລະ 6,2% ຕາມລຳດັບ, ທຽບໃສ່ 3,6% ສຳລັບພົນລະເມືອງສະຫະລັດທັງໝົດ - ນິຕິເຫດຜົນ ທີ່ອາດຈະເຮັດໃຫ້ມີຄວາມຫຍຸ້ງຍາກໃນການ ນັບເດັກນ້ອຍ.

ຄຳຖາມທີ່ຖືກຖາມເລື້ອຍໆ

ເປັນຫຍັງພວກເຮົາຈຶ່ງເປັນຫ່ວງແລະເຮັດໃຫ້ແນ່ໃຈວ່າເດັກນ້ອຍຂອງພວກເຮົາຄວນໄດ້ຮັບການຖືກນັບ?

ການສຳຫຼວດ ສຳມະໂນຄົວແມ່ນການກຳນົດຈຳນວນຊັບພະຍາກອນທີ່ຈະນຳໄປໃຊ້ໃນບັນດາ ໂຄງການແລະການບໍລິການທີ່ສຳຄັນ ແກ່ເດັກນ້ອຍຂອງພວກເຮົາ, ລວມທັງໂຮງຮຽນແລະ ໂຄງການສຶກສາຕ່າງໆ (Head Start, Title I ອີທີນທີ່ໄດ້ຮັບຈາກໂຄງການນີ້ ເພື່ອບັບປຸງການສະ ໜັບສະໜູນດ້ານການສຶກສາ ສຳລັບເດັກນ້ອຍທີ່ມີຜົນສຳເລັດຕ່ຳ), ຜົນປະໂຫຍດສາທາລະນະ (ແມ່ຍິງ, ເດັກອ່ອນ, ແລະເດັກນ້ອຍ ການຊ່ວຍເຫຼືອດ້ານອາຫານ, SNAP ຫຼືສະຟຸສແຕ້ມອາຫານ, ແລະການຮັກສາສຸຂະພາບ (Medicaid, CHIP), ແລະອື່ນໆ ໃນບັນດາຫຼາຍໆຄົນທີ່ເຂົ້າຮ່ວມການສຳ ຫຼວດສຳມະໂນຄົວແມ່ນຊ່ວຍຮັບປະກັນໃຫ້ເດັກນ້ອຍຂອງພວກເຮົາໄດ້ຮັບແຜນງານແລະການ ບໍລິການທີ່ພວກເຂົາຕ້ອງການເພື່ອໃຫ້ມີສຸຂະພາບແຂງແຮງ, ເຕີບໃຫຍ່ແລະປະສົບຜົນສຳເລັດ ໃນອະນາຄົດ! ໃຫ້ແນ່ໃຈວ່າທ່ານນັບທຸກຄົນທີ່ອາໄສຢູ່ໃນຄອບຄົວຂອງທ່ານໃນວັນ ສຳ ຫຼວດ ພົນລະເມືອງ (ວັນທີ 1 ເມສາ 2020), ລວມທັງເດັກນ້ອຍ, ຫລານ, ຫລານສາວ, ຫລານຊາຍ, ແລະເດັກນ້ອຍຂອງ ໝູ່ ເພື່ອນ.

ການສຳຫຼວດ ສຳມະໂນຄົວປີ 2020

ຈະກຳນົດວິທີການ ທີ່ລັດຖະບານຈະໃຊ້ເງິນໃດວາ



ສຳລັບທ່ານໃນດ້ານ:

ສຸຂະພາບ

ການຂົນສົ່ງ

ໂຮງຮຽນ

ຖານົນຫົນທາງ

ເຮືອນຫວອງ ທີ່ລາຄາບໍ່ແພງ

ການສຶກສາຊັ້ນສູງ

ສັງຄົມຊຸມຊົນ

ອານາຄົດ

ເຂົ້າຮ່ວມນຳພວກເຮົາເພື່ອສະແດງໃນປະເທດທີ່

ຊາວອາເມລິກາ ອາຊີຕາເວັນອອກສ່ຽງໃຕ້ ກໍ່ນັບເຊິ່ນກັນ

 **SEARAC** ຮຽນຮູ້ເພີ່ມເຕີມໄດ້ທີ່ : bit.ly/SEAAccount

⁵ ການສຳຫຼວດຊຸມຊົນອາເມລິກາ, ປີ 2015 ຄາດຄະເນ 5 ປີ

⁶ ການສຳຫຼວດຊຸມຊົນອາເມລິກາ, ປີ 2015 ຄາດຄະເນ 5 ປີ

ພວກເຮົາຄວນນັບຈຳນວນເດັກນ້ອຍຜູ້ທີ່ພໍ່ແມ່ຂອງພວກເຂົາປະຮ້າງກັນ
ແລ້ວແລະຍັງຊ່ອຍກັນລ້ຽງລູກຢູ່ແນວໃດ ຖ້າພວກເຂົາຢູ່ເຮືອນຫຼາຍຫຼັງ?
ເດັກນ້ອຍຄວນຈະຖືກນັບເຂົ້າຢູ່ໃນຄົວເຮືອນທີ່ພວກເຂົາອາໄສຢູ່ໃນມື້ທີ່ ສຳຫຼວດສຳມະໂນຄົວ ຄື
(ວັນທີ 1 ເດືອນ ເມສາ ປີ 2020).

ຂ້ອຍຈະນັບຈຳນວນລູກຂອງຂ້ອຍຜູ້ອາໄສຢູ່ເຮືອນນຳ ແຕ່ອອກຈາກເຮືອນ
ໄປຮຽນຢູ່ມະຫາວິທະຍາໄລ ໄດ້ແນວໃດ?
ນັກສຶກສາວິທະຍາໄລຄວນຈະຖືກນັບເຂົ້າໃນສະຖານທີ່ ທີ່ພວກເຂົາກຳລັງພັກຢູ່ໃນມື້ທີ່ ສຳຫຼວດ
ສຳມະໂນຄົວ ຄື (ວັນທີ 1 ເດືອນ
ເມສາ ປີ 2020).

ແມ່ຍິງທີ່ມານລູກຄວນວ່າງແຜນແນວໃດ ໃນການນັບລູກຂອງພວກເຂົາ?
ທ່ານຄວນນັບຈຳນວນຄົນໃນຄົວເຮືອນຂອງທ່ານໃນວັນ ສຳຫຼວດສຳມະໂນຄົວ (ວັນທີ 1 ເມສາ
2020). ຖ້າເດັກຍັງບໍ່ທັນເກີດ, ພວກເຂົາບໍ່ຄວນນັບ.

ດຳເນີນການ

ມີພະລັງໃນການນັບ! ລົງທະບຽນເພື່ອເປັນຕົວແທນການສຳຫຼວດພົນລະເມືອງປີ 2020 ແລະຊ່ວຍ
ເຮັດໃຫ້ແນ່ໃຈວ່າ ອາເມລິກາອາຊີຕາເວັນອອກສ່ຽງໃຕ້ທຸກຄົນໄດ້ເຫັນ
ແລະໄດ້ຍິນ. ຮຽນຮູ້ເພີ່ມເຕີມ: bit.ly/SEARACCensusPledge

ທ່ານສາມາດຊ່ອຍເຮັດຫຍັງໄດ້ແດ່ ເພື່ອໃຫ້ແນ່ໃຈວ່າທ່ານໄດ້ຖືກນັບ?

1. ຂຽນຟອມສຳມະໂນຄົວຂອງທ່ານ. ບອກໝູ່ເພື່ອນແລະຄູ່ບຸກຄົນຂອງທ່ານກ່ຽວກັບ
ການສຳຫຼວດ ແລະອະທິບາຍວ່າເປັນຫຍັງມັນຈຶ່ງສຳຄັນທີ່ຈະເຂົ້າຮ່ວມ.
2. ອີງໃສ່ ໜ້າເຈ້ຍຕໍ່ໄປນີ້ ເພື່ອຊອກຫາເບິ່ງວ່າເມື່ອໃດ ຈະມີແບບຟອມອອກມາ, ວິທີ
ການຂຽນຟອມແນວໃດ, ຈະມີແບບຟອມພາສາໃດແດ່ ແລະອື່ນໆ.
3. ເຮັດວຽກໃຫ້ ສຳນັກ ສຳມະໂນຄົວ ເປັນຜູ້ສຳຫຼວດ - ບຸກຄົນທີ່ໄປເຮືອນຂອງປະຊາຊົນເພື່ອ
ຄິດໄລ່ພວກເຂົາ ຖ້າພວກເຂົາບໍ່ໃຫ້ຄວາມຮ່ວມມືໃນ ການສຳຫຼວດພົນລະເມືອງ. ຊອກຫາ
ຂໍ້ມູນເພີ່ມເຕີມໄດ້ **ທີ່ນີ້!**