

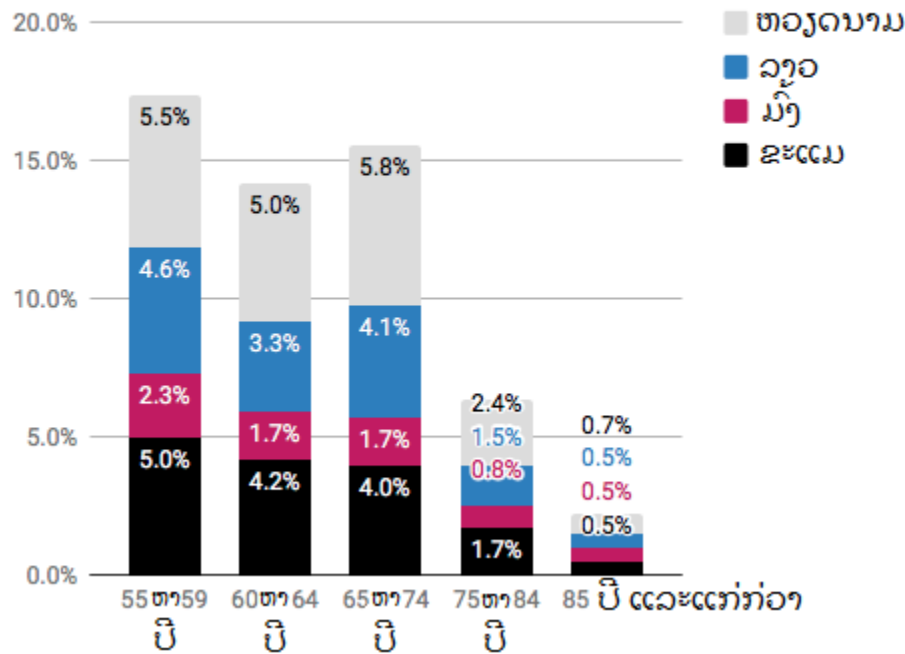
## ບັນຫຍັງການສໍາຫຼວດພົນລະເມືອງຈຶ່ງສໍາຄັນສໍາລັບຜູ້ອາວຸໂສ ອາເມລິກັນ ອາຊີຕາເວັນອອກສ່ຽງໃຕ້

ທຸກໆ 10 ປີ, ລັດຖະບານສະຫະລັດຈໍາເປັນຕ້ອງນັບທຸກໆຄົນທີ່ອາໄສຢູ່ໃນສະຫະລັດອາເມລິກາໂດຍຜ່ານການສໍາຫຼວດທີ່ມີຊື່ວ່າ "ການສໍາຫຼວດສໍາມະໂນຄົວ". ໃນທົ່ວປະເທດ, ການສໍາຫຼວດຄັ້ງຕໍ່ໄປຈະເລີ່ມຕົ້ນໃນເດືອນ (3) ມີນາ, ປີ 2020, ແລະມັນຈະກໍານົດວ່າເງິນທຶນ ຈໍານວນ \$800 ຕື້ໂດລາຂອງລັດຖະບານກາງຈະຖືກຈັດສັນໃຫ້ຊຸມຊົນໃນທົ່ວປະເທດ.

### ທ່ານຮູ້ບໍ່ວ່າ?

ເກືອບ 14% ຂອງພົນລະເມືອງອາເມລິກັນອາຊີຕາເວັນອອກສ່ຽງໃຕ້ (SEAA) ທັງໝົດໃນສະຫະລັດ ທີ່ມີອາຍຸ 55 ປີຂຶ້ນໄປ, ມີປະຊາກອນຫຼາຍທີ່ສຸດໃນຊຸມຊົນຫວຽດນາມ ໃນອັດຕາ 19,4% ແລະຕໍ່າທີ່ສຸດໃນຊຸມຊົນຊາວມົ້ງ ໃນລະດັບພຽງ 7%.

ອາເມລິກັນອາຊີຕາເວັນອອກສ່ຽງໃຕ້, ອາຍຸ 55 ປີແລະແກ່ກ່ວາ



ໃນຂະນະທີ່ SEAA ເປັນຊຸມຊົນໂດຍທົ່ວໄປອາຍຸຍັງນ້ອຍເມື່ອທຽບກັບປະຊາກອນສະເລ່ຍຂອງສະຫະລັດ, ຜູ້ໃຫຍ່ຂອງ SEAA ຈັດການກັບບັນດາອຸປະສັກທີ່ເປັນເອກະລັກຕໍ່ການນັບ, ເຊັ່ນວ່າ:

- ✓ ຄວາມສາມາດດ້ານການເວົ້າພາສາອັງກິດ ມີຈໍາກັດ
- ✓ ຄວາມສາມາດດ້ານເຕັກໂນໂລຢີ ມີຈໍາກັດ
- ✓ ມີລາຍໄດ້ຕໍ່າ ຫລື ດໍາລົງຊີວິດຢູ່ໃນຄວາມທຸກຍາກ
- ✓ ການສຶກສາຕໍ່າ
- ✓ ອາໄສຢູ່ໃນຄອບຄົວໃຫຍ່ ( ມີຫຼາຍຄົນ )

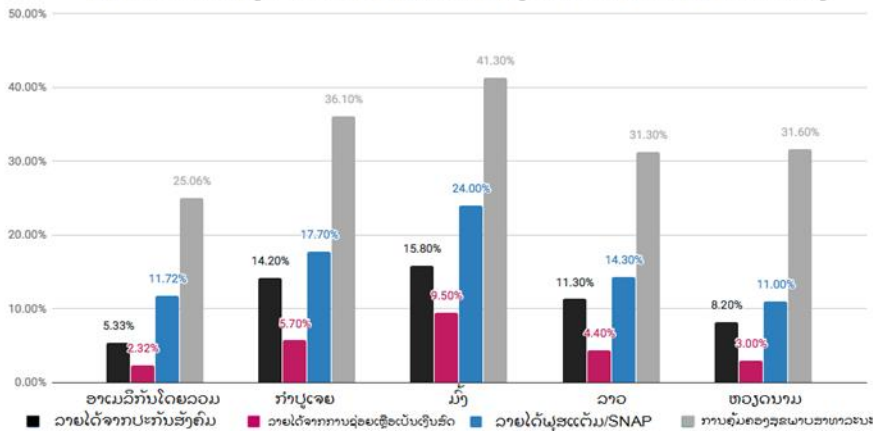
## ຄໍາຖາມທີ່ຖືກຖາມເລື້ອຍໆ ເປັນຫຍັງຜູ້ອາວຸໂສຄວນໃສ່ໃຈໃນການທີ່ຖືກນັບ?

ການສໍາຫຼວດສໍາມະໂນຄົວ ແມ່ນກຳນົດຈຳນວນຊັບພະຍາກອນ ທີ່ຈະນໍາໃຊ້ໃນບັນດາໂຄງການ ສໍາລັບຜູ້ທຸກຍາກ ແລະຜູ້ສູງອາຍຸເຊັ່ນ: ໂຄງການສຶກສາຜູ້ໃຫຍ່, ການບໍລິການດ້ານສຸຂະພາບແລະການສຶກສາ ສໍາລັບຄົນພິການ, ການບໍລິການແກ່ຜູ້ໃຫຍ່ທີ່ມີຄວາມສາມາດດ້ານພາສາອັງກິດທີ່ ຈຳກັດ ຜົນປະໂຫຍດສາທາລະນະເຊັ່ນເງິນຟຸ້ນຜູ້ເຮັດວຽກ ແລະ Medicaid, Medicare , ການຮັກສາສຸຂະພາບ, ໂຮງໝໍ, ເຮືອນຫຼວງເຊັ່ນເອກ 8 ທີ່ອາໄສໃນລາຄາບໍ່ແພງ, ໂຄງການຈ້າງງານແກ່ຜູ້ອາວຸໂສ, ແລະອື່ນໆ. ເມື່ອທ່ານໃຫ້ຄວາມຮ່ວມມືໃນການສໍາຫຼວດພົນລະເມືອງ, ທ່ານໄດ້ຊ່ວຍຮັບປະກັນວ່າ ທ່ານແລະຄອບຄົວຂອງທ່ານ ຈະໄດ້ຮັບສ່ວນແບ່ງທີ່ຍຸດຕິທໍາ ຂອງທ່ານເປັນຈຳນວນເງິນ \$800 ຕໍ່ໂດລາສະຫະລັດ ສໍາລັບແຜນງານ ແລະການບໍລິການທີ່ສໍາຄັນຕໍ່ສຸຂະພາບ ແລະສະຫວັດດີພາບຂອງທ່ານ.

### ຂ້ອຍຈະມີສ່ວນຮ່ວມແນວໃດຖ້າຂ້ອຍບໍ່ມີການເຊື່ອມຕໍ່ກັບຄອມພິວເຕີ?

ທ່ານຍັງສາມາດເຂົ້າຮ່ວມການສໍາຫຼວດສໍາມະໂນຄົວຜ່ານທາງໂທລະສັບຫຼືຂຽນແບບຟອມ. ໃນຂະນະທີ່ທຸກໆຄົວເຮືອນອາດຈະບໍ່ໄດ້ຮັບແບບຟອມເອກະສານນີ້ໃນຄັ້ງທໍາອິດທີ່ສົ່ງໃຫ້ທາງຈົດໝາຍ, ທຸກໆຄົວເຮືອນທີ່ບໍ່ໄດ້ຕອບຄໍາຖາມໃນອາທິດ ຂອງວັນທີ 16-18 ຂອງເດືອນເມສາ ສາມາດຄາດຫວັງໄດ້ວ່າຈະໄດ້ຮັບສໍາເນົາການສໍາຫຼວດທາງຈົດໝາຍ, ທ່ານຍັງສາມາດກວດສອບກັບອົງການຈັດຕັ້ງຊຸມຊົນທ້ອງຖິ່ນ, ສູນຊຸມຊົນ, ຫຼືສູນສຸຂະພາບເພື່ອເບິ່ງວ່າພວກເຂົາສາມາດສະເໜີການຊ່ວຍເຫຼືອ ຫຼືເຂົ້າເຖິງການນໍາໃຊ້ເຄື່ອງຄອມພິວເຕີ.

ອັດຕາສ່ວນຂອງລາຍຮັບທີ່ຂຶ້ນກັບແຜນງານ ສາທາລະນະທີ່ແຕກຕ່າງ



### ມີການສະໜັບສະໜູນຫຍັງແດ່ຕໍ່ຜູ້ທີ່ບໍ່ຮູ້ອ່ານ, ຂຽນ, ຫຼືເວົ້າພາສາອັງກິດບໍ່ໄດ້ດີ?

ແບບຟອມຕອບ ຄໍາຖາມດ້ວຍຕົນເອງທາງອິນເຕີເນັດ ແລະໂທລະສັບຊ່ວຍເຫຼືອແບບສອບຖາມ ສໍາຫຼວດສະຖິຕິແມ່ນມີ 12 ພາສາທີ່ບໍ່ແມ່ນພາສາອັງກິດ, ໃນນັ້ນ ມີພາສາຫວຽດ. ສໍານັກງານສໍາມະໂນຄົວຍັງໄດ້ຈັດເຮັດບັດຄໍາສັບພາສາ, ບັດປະຈຳຕົວພາສາ, ແລະຄໍາແນະນໍາກ່ຽວກັບພາສາໃນ 59 ພາສາທີ່ບໍ່ແມ່ນພາສາອັງກິດ, ລວມທັງພາສາມົງ, ຂະແມ, ລາວ ແລະ ພາສາຫວຽດ.

## ມີການສະໜັບສະໜູນຫຍັງແດ່ຕໍ່ຜູ້ທີ່ບໍ່ຮູ້ອ່ານພາສາ ທ່ານຍັງສາມາດເຂົ້າຮ່ວມການສໍາຫຼວດຜ່ານທາງໂທລະສັບ

## ມີການສະໜັບສະໜູນຫຍັງແດ່ ສໍາລັບຜູ້ພິການທາງດ້ານຮ່າງກາຍ ແລະມີ ຄວາມຫຍຸ້ງຍາກທີ່ຈະຕື່ມຂໍ້ມູນໃສ່ໃນຟອມ?

ທ່ານຍັງສາມາດເຂົ້າຮ່ວມຜ່ານທາງໂທລະສັບຫຼື ທາງ ອອນລາຍ online ດ້ວຍເທັກໂນໂລຢີ ທີ່ສາມາດເຂົ້າເຖິງໄດ້. ທ່ານຍັງສາມາດໃຫ້ສະມາຊິກໃນຄອບຄົວຫຼື ໝູ່ເພື່ອນຊ່ວຍເຫຼືອໃນການປະກອບແບບຟອມ.

## ໃຜຜູ້ນຶ່ງສາມາດຂຽນຂໍ້ມູນໃສ່ຟອມ ຄໍາຖາມສໍາຫຼວດພົນລະເມືອງ ໃຫ້ຂ້ອຍໄດ້ບໍ່?

ບໍ່ໄດ້. ໃນຂະນະທີ່ທ່ານສາມາດຂໍຄວາມຊ່ວຍເຫຼືອໃນການຊອກຫາແບບຟອມແລະແປພາສາໃຫ້ທ່ານ, ທ່ານບໍ່ສາມາດໃຫ້ຜູ້ອື່ນຂຽນແບບຟອມ ແທນທ່ານໄດ້.

## ການດໍາເນີນການ

ມີພະລັງໃນການນັບ! ລົງທະບຽນເພື່ອເປັນຕົວແທນການສໍາຫຼວດພົນລະເມືອງປີ 2020 ແລະຊ່ວຍເຮັດໃຫ້ແນ່ໃຈວ່າຊາວອາເມລິກັນອາຊີຕາວັນອອກສ່ຽງໃຕ້ທຸກຄົນໄດ້ເຫັນ ແລະໄດ້ຍິນ. ຮຽນຮູ້ເພີ່ມເຕີມ: [bit.ly/SEARACCensusPledge](https://bit.ly/SEARACCensusPledge).

## ທ່ານສາມາດຊ່ວຍເຮັດຫຍັງໄດ້ແດ່ ເພື່ອໃຫ້ແນ່ໃຈວ່າທ່ານໄດ້ຖືກນັບ?

1. ແບບຟອມສໍາມະໂນຄົວຂອງທ່ານ. ບອກໝູ່ເພື່ອນແລະຄອບຄົວຂອງທ່ານກ່ຽວກັບການສໍາຫຼວດ ແລະອະທິບາຍວ່າເປັນຫຍັງມັນຈຶ່ງສໍາຄັນທີ່ຈະເຂົ້າຮ່ວມ.
2. ອີງໃສ່ ໜ້າເຈ້ຍຕໍ່ໄປນີ້ ເພື່ອຊອກຫາເບິ່ງວ່າເມື່ອໃດ ຈະມີແບບຟອມອອກມາ, ວິທີການຂຽນຟອມແນວໃດ, ຈະມີແບບຟອມພາສາໃດແດ່ ແລະອື່ນໆ.
3. ເຮັດວຽກໃຫ້ ສໍານັກ ສໍາມະໂນຄົວ ເປັນຜູ້ສໍາຫຼວດ - ບຸກຄົນທີ່ໄປເຮືອນຂອງປະຊາຊົນເພື່ອຄິດໄລ່ພວກເຂົາ ຖ້າພວກເຂົາບໍ່ໃຫ້ຄວາມຮ່ວມມືໃນ ການສໍາຫຼວດພົນລະເມືອງ. ຊອກຫາຂໍ້ມູນເພີ່ມເຕີມໄດ້ ທີ່ນີ້!